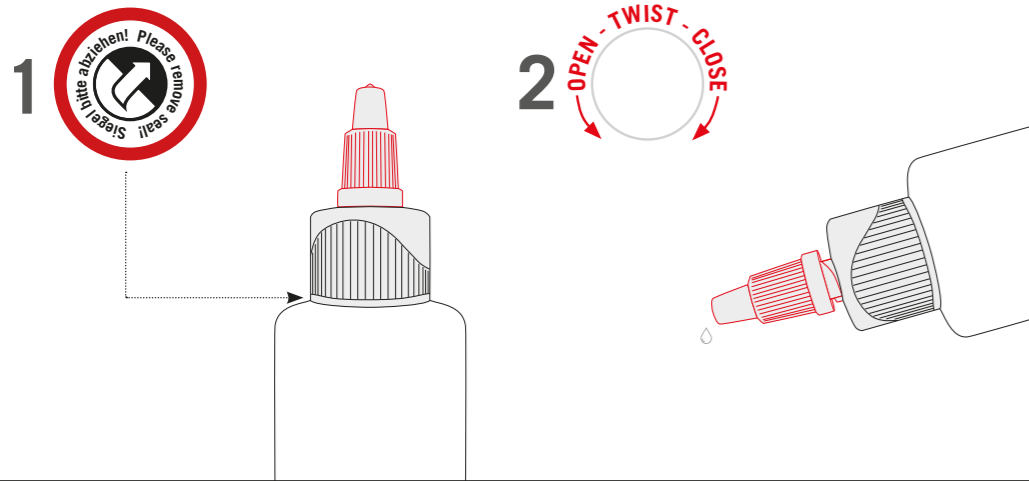


Twist-Verschluss

- ! Alle Liquidfläschchen sind mit einem praktischen Twist-Verschluss ausgestattet. Zunächst die Versiegelung abziehen.
- Die obere Verschlusskappe ist dann einfach mit einer Hand zu öffnen bzw. zu schließen. Somit ist eine tropfenweise Dosierung des Liquids möglich.



Downloads

Workbook, Technisches Datenblatt, Sicherheitsdatenblatt ...
Stehen zum Download bereit unter:
www.jensendental.de/downloads



Support

Allgemeine Anfragen:
info@jensendental.de
+49 7123 92260
Technischer Support:
support@jensendental.de



Webshop

24/7 können Sie in unserem Webshop bestellen. InSync Keramiksysteme, MiYO, MiYO pink und nützliches Zubehör.
<https://shop.jensendental.de/>



Vertrieb und Technischer Support Europa:
Jensen GmbH
Gustav-Werner-Straße 1
72555 Metzingen, Germany
Tel: 0800 857 3230
+49 7123 92260
info@jensendental.de
www.jensendental.de
www.miyoworld.eu



LEIDER GEIL!

QUICK START GUIDE

deutsch



Für den perfekten Start.

JENSEN
DENTAL

InSync® ZR

Verblendkeramik





Brenntabellen

Die nachfolgenden Brenntemperaturen sind Richtwerte und können je nach Ofentyp variieren. Bitte beachten Sie die Informationen zur Brandführung im Workbook in Kapitel 1.4 Wir empfehlen grundsätzlich, soweit konstruktionsbedingt möglich, beim letzten Brand (Glaser- / Malfarbenbrand) eine Entspannungskühlung von 6 min bis zur Bereitschaftstemperatur durchzuführen.

Brenntabelle für ZrO₂ Restaurationen

	Starttemperatur [°C]	Trockenzeit [min]	Schließzeit [min]	Vakuum Start [°C]	Heizrata [°C / min]	Endtemperatur [°C]	Vakuum Ende [°C]	Haltezeit [min]	Öffnungszeit [min]
1. Linerbrand*	450	6	2	450	60	970	970	1	1
2. Linerbrand*	450	6	2	450	60	960	960	1	1
Core Dentinbrand*	450	4	2	450	40	810	810	1	1
1. Dentinbrand	450	4	2	450	40	765	765	1	1
2. Dentinbrand	450	4	2	450	40	760	760	1	1
Korrektur**	450	4	2	450	45	700	700	1	1
Glanzbrand ohne Glasur	450	4	---	---	45	755	---	1	1
Glasurbrand mit Glasur	450	3	4	580	45	720	720	1	1

* Nicht anwendbar bei Verblendungen auf Lithium-Disilikat. ** Korrekturbrand mit Korrekturmateri

MiYO Colorbrand (Hybrid-Technik)

	Starttemperatur [°C]	Trockenzeit [min]	Schließzeit [min]	Heizrata [°C / min]	Haltezeit 1 [s]	Vakuum Start [°C]	Endtemperatur [°C]	Vakuum Ende [°C]	Haltezeit 2 [s]	Öffnungszeit [min]
ZrO ₂	400 - 450	3	4	45	30 - 45	580	720	720	30 - 60	1
Lithium-Disilikat	400 - 450	3	4	45	30 - 45	580	710	710	30 - 60	1

Brenntabelle für Lithium-Disilikat Restaurationen

	Starttemperatur [°C]	Trockenzeit [min]	Schließzeit [min]	Vakuum Start [°C]	Heizrata [°C / min]	Endtemperatur [°C]	Vakuum Ende [°C]	Haltezeit [min]	Öffnungszeit [min]
1. Dentinbrand	450	4	2	450	40	765	765	1	1
2. Dentinbrand	450	4	2	450	40	760	760	1	1
Korrektur**	450	4	2	450	45	700	700	1	1
Glanzbrand ohne Glasur	450	4	---	---	45	755	---	1	1
Glasurbrand mit Glasur	450	3	4	580	45	710	710	1	1

Brenntabelle für Titan Restaurationen

	Starttemperatur [°C]	Trockenzeit [min]	Schließzeit [min]	Vakuum Start [°C]	Heizrata [°C / min]	Endtemperatur [°C]	Vakuum Ende [°C]	Haltezeit [min]	Öffnungszeit [min]
Opaquerebrand*	450	4	2	450	55	800	800	2	1
1. Dentinbrand	450	4	2	450	45	760	760	1	1
2. Dentinbrand	450	4	2	450	45	750	750	1	1
Korrektur**	450	4	2	450	45	700	700	1	1
Glanzbrand ohne Glasur	450	4	---	---	45	735	---	1	1
Glasurbrand mit Glasur	450	3	4	580	45	720	720	1	1

* Nicht anwendbar bei Verblendungen auf Lithium-Disilikat. ** Korrekturbrand mit Korrekturmateri



Farbkombinationstabelle

Farbe	A1	A2	A3	A3,5	A4	B1	B2	B3	B4	C1	C2	C3	C4	D2	D3	D4
Liner	1	2	2	2	4	1	1	2	2	1	3	3	4	1	5	5
Titan Opaquer	A1	A2	A3	A3,5	A4	B1	B2	B3	B4	C1	C2	C3	C4	D2	D3	D4
Core Dentin	CD2	CD6	CD6	CD3	CD5	CD6	CD6	CD3 CD5 ¹⁾	CD5	CD2	CD4	CD5	CD5	CD4	CD5	CD5
Opaque Dentin	A1	A2	A3	A3,5	A4	B1	B2	B3	B4	C1	C2	C3	C4	D2	D3	D4
Dentin	A1	A2	A3	A3,5	A4	B1	B2	B3	B4	C1	C2	C3	C4	D2	D3	D4
Enamel	LIGHT YELLOW	YELLOW	YELLOW	DARK ORANGE	DARK ORANGE	LIGHT YELLOW	YELLOW	ORANGE	DARK ORANGE	YELLOW	YELLOW	ORANGE	DARK ORANGE	LIGHT YELLOW	YELLOW	ORANGE
Enamel ²⁾	57	57	58	59	59	57	58	58	59	58	59	59	59	59	59	59

1) CD3 | CD5 im Verhältnis 50:50 | 2) Bei der Verwendung von Core Dentin kommen die Enamelmassen 57-59 zum Einsatz.